



EVROPSKÁ UNIE  
Evropské strukturální a investiční fondy  
Operační program Výzkum, vývoj a vzdělávání

**MŠMT**  
MINISTERSTVO ŠKOLSTVÍ,  
MLÁDEŽE A TĚLOVÝCHOVY

# MÍSTNÍ AKČNÍ PLÁN ROZVOJE VZDĚLÁVÁNÍ II VE SO ORP DOMAŽLICE A VE SO ORP HORŠOVSKÝ TÝN

REGISTRAČNÍ ČÍSLO PROJEKTU: CZ.02.3.68/0.0/0.0/17\_047/0008509

## Pracovní skupina pro financování

05. 05. 2021

Domažlice





# OBSAH

- 1) Informace o projektu MAP II
- 2) Shrnutí posledních jednání PS a ŘV
- 3) Novinky k Šablonám III
- 4) Informace o potřebách investic
- 5) Aktualizovaná analytická část MAP II
- 6) Návrh priorit rozvoje vzdělávání
- 7) Seznam specializovaných organizací a služeb
- 8) Příští setkání





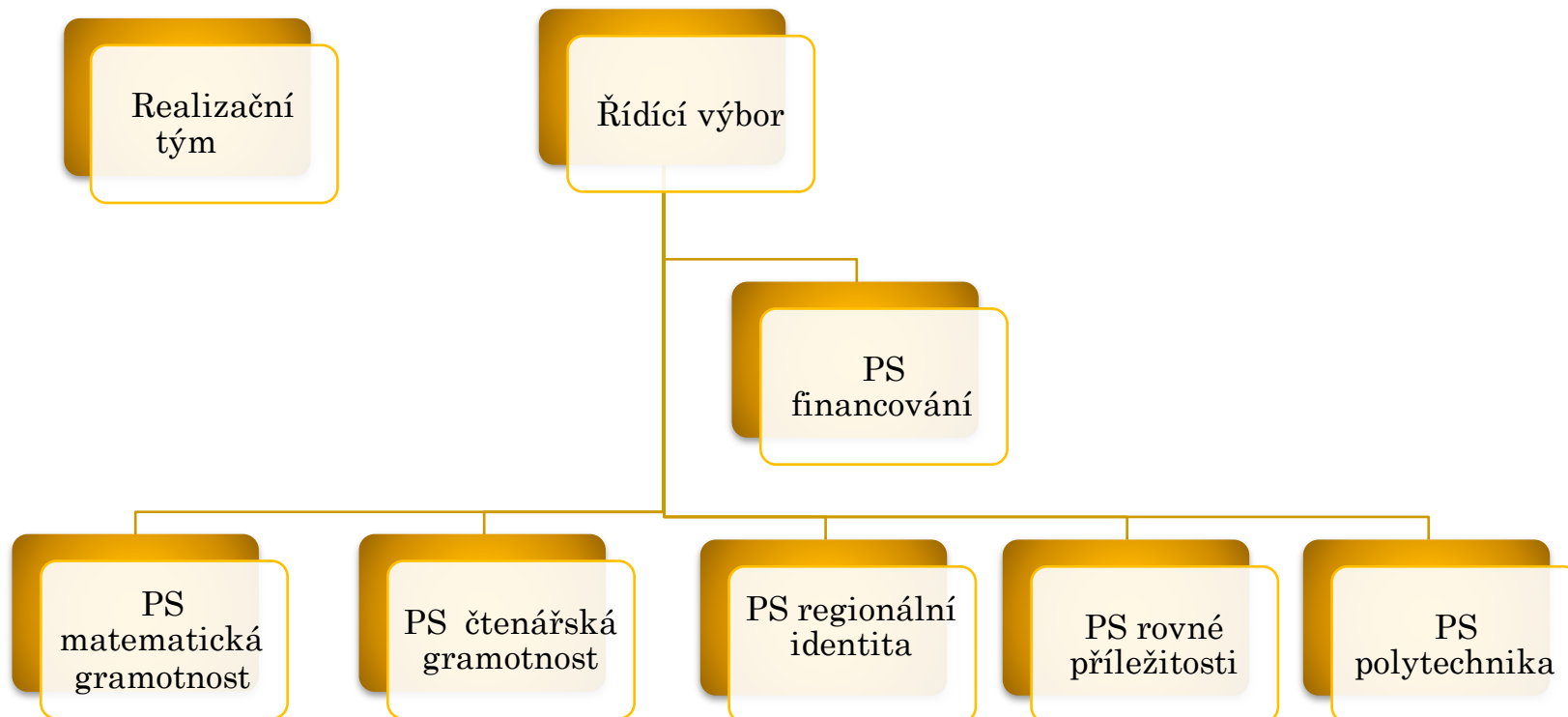
# CO JE MAP II?

## Místní akční plán rozvoje vzdělávání II ve SO ORP Domažlice a ve SO ORP Horšovský Týn

- **Realizátor projektu:** MAS Český les, z. s.
- **Období realizace:** 1. 4. 2018 – 31. 3. 2022
- **Území:** SO ORP Domažlice a SO ORP Horšovský Týn
  
- Hlavním cílem je zlepšit kvalitu vzdělávání v MŠ a ZŠ a podpořit spolupráci zřizovatelů, škol, ZUŠ a ostatních aktérů ve vzdělávání
- Hlavní výstupy (k dispozici na: <http://map.masceskyles.cz/map-ii/vystupy-projektu/>)
  - vzdělávací aktivity pro pedagogy, rodiče, zřizovatele škol, veřejnost
  - strategické dokumenty analyzující školství v území, shrnující aktivity škol a stanovující priority vzdělávací politiky do roku 2023



# ORGANIZAČNÍ STRUKTURA





# ŘÍDÍCÍ VÝBOR

- Projednává a schvaluje všechny výstupy, podklady a návrhy k realizaci
- Tvořen zástupci klíčových aktérů v oblasti vzdělávání – 27 členů
- Reprezentuje svým složením partnerství MAP II
- Zprostředkovává přenos informací
- Má svého předsedu (Bc. Stanislav Antoš)  
a místopředsedu (Ing. Josef Holeček)
- Schází se 4x za rok





# OBLASTNÍ A KRAJSKÉ KABINETY

## Krajský kabinet

- Počet členů je 11 - předseda Lenka Pekárová, místopředseda Bohuslava Enžlová
- Za Domažlicko členové - Lenka Pekárová za MŠ, Jana Pluhařová za ZŠ, za Školní poradenské pracoviště Mgr. Alena Zítková
- Předávání informací shora až k nám a zpět
- Připomínkování vznikajících dokumentů, metodik
- Mapování území – **síťování škol**, potřeb škol, učitelů, spolupráce
- Komunikace mezi Národním kabinetem, Krajským kabinetem a Oblastním kabinetem
- Účast a předávání informací z jednání ostatních kabinetů
- Spolupráce s MAP, KAP, ...





# OBLASTNÍ A KRAJSKÉ KABINETY

## Oblastní kabinet – Domažlicko

- Problematika škol v oblasti – potřeby učitelů, ředitelů MŠ a ZŠ
- Potřeba DVPP – nápady na témata seminářů, potřeby metodické podpory, apod.
- Aktuální informace – předávání školám prostřednictvím členů Oblastního kabinetu - doporučení Krajskému a Národnímu – čím se zabývat
- Využití možnosti spolupráce s ostatními kabinety – ICT, Matematika, ČJ, Přírodověda
- A to nejdůležitější - řešení našich věcí – MŠ a ZŠ, pomoc mezi školami, voláme si, ptáte se, radíme si, společné řešení, vzájemná pomoc
- Další oblastí podpory je vzdělávání pedagogů – v rámci projektu SYPO přednostně a zdarma.

**Pro zájemce o zapojení do kabinetů tel.: 604 285 193, Lenka Pekárová mail: [skolka@pobezovice.cz](mailto:skolka@pobezovice.cz)**





# SHRNUTÍ POSLEDNÍCH JEDNÁNÍ PS

- Poslední osobní jednání PS proběhlo v září 2020, od té doby 3 setkání distanční formou – řešila se následující témata:
  - 5. evaluační zpráva - evaluace aktivit v akčním plánu
  - 6. evaluační zpráva – evaluace vzdělávacích akcí
  - SR MAP II platný od 1. 1. 2021
  - Analýza existujících strategických záměrů a dokumentů
  - Informace o stávajícím stavu gramotností a inkluзивity
  - Vymezení problémových oblastí + SWOT-3 analýzy
  - Aktualizace VIZE
  - Agregované popisy potřeb škol
  - Popis současného stavu nastavení rovných příležitostí ve školách
  - Agregované výsledky dotazníků MŠMT

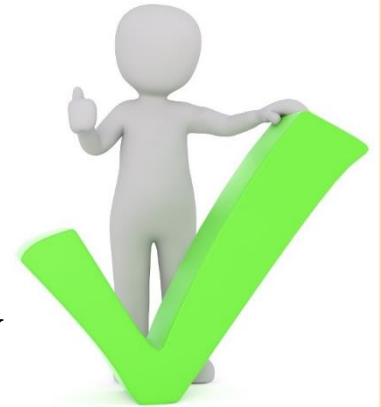






# SHRNUTÍ POSLEDNÍCH JEDNÁNÍ ŘV

- Poslední jednání Řídicího výboru proběhla distanční formou, a to v říjnu a prosinci 2020 a únoru 2021 – schváleny byly následující body:
  - 5. evaluační zpráva
  - Analýza existujících strategických záměrů a dokumentů
  - Informace o stávajícím stavu gramotností a inkluzivity
  - Popis současného stavu nastavení rovných příležitostí ve školách
  - Vymezení problémových oblastí + SWOT-3 analýzy
  - SR MAP II platný od 1. 1. 2021
  - Žádost o projekt MAP III





# NOVINKY K ŠABLONÁM III

- **Žádosti o podporu** se podávají prostřednictvím IS KP14+ (<https://mseu.mssf.cz>) v termínu od 31. 3. 2020 **do vyčerpání alokace, nejpozději do 29. 6. 2021 do 14:00 hod.**
- **Kvůli mimořádné situaci** a možnému prodloužení realizace projektů z II. vlny Šablon může dojít k částečné souběžné realizaci projektů ze Šablon II a III. Ta je možná za podmínky, že nebudou v projektech souběžně realizovány stejné aktivity.
- **Aktualizace kalkulaček indikátorů pro zprávy o realizaci a pro změny aktivit ve výzvě Šablony III** z důvodu načítání výstupového indikátoru 5 21 06 u aktivity Využití ICT ve vzdělávání. Žádáme školy o využívání aktualizovaných kalkulaček.
- **Podrobnosti k realizaci Šablon distanční formou zde:**

<https://opvvv.msmt.cz/aktualita/sdeleni-k-realizaci-sablon.htm>





# ŠABLONY III – NEJČASTĚJŠÍ DOTAZY

**V době uzavření školy můžeme poskytovat žákům individuální konzultace. Bylo by možné vykázat tyto individuální konzultace jako výstup šablony 3.II/11 Doučování žáků ZŠ ohrožených školním neúspěchem?**

## Odpověď:

- Pokud škola/školské zařízení může v době uzavření škol poskytovat individuální konzultace, tak lze i tímto způsobem realizovat šablonu 3.II/11 Doučování žáků ohrožených školním neúspěchem. Musí však být splněna podmínka, že v jednom týdnu absolvují alespoň 3 žáci postupně individuální doučování v délce min. 60 minut. Tato doučování se následně uvedou do třídní knihy doučování jako jedna schůzka doučování. Doučování formou individuálních konzultací je možné vést i distančně.
- Doučující se dle podmínek šablony mohou střídat. V záznamu pak budou pod jednou schůzkou vykázána minimálně tři různá data a časy. Pro zpřesnění je žádoucí připojit také poznámku ve znění např. „doučování proběhlo formou individuálních konzultací“.



# ŠABLONY III – NEJČASTĚJŠÍ DOTAZY

**Vzhledem k současné situaci nejsme schopni zrealizovat v našem projektu Šablony III Projektový den mimo školu. Můžeme podat žádost o změnu na Projektový den ve výuce?**

## **Odpověď:**

- V projektech výzvy Šablony III, tj. výzva 80/81, není taková změna aktivit možná. Důvodem je zařazení šablon Projektový den mimo školu a Projektový den ve výuce do odlišného specifického cíle. Nastavení šablony Projektový den ve výuce ve výzvě 80/81 do specifického cíle SC 5 (02.3.68.5) je ovlivněno jeho tematickým vymezením.





# ŠABLONY III – NEJČASTĚJŠÍ DOTAZY

V září 2020 jsme začali s aktivitami doučování a klubů, ale po uzavření školy jsme je přerušili. Nyní jsme se rozhodli je realizovat distanční formou. Můžeme zmeškané schůzky nahradit? Můžeme schůzky vést distančně, i když se někteří žáci vrátí do školy?





# ŠABLONY III – NEJČASTĚJŠÍ DOTAZY

## Odpověď:

- V šablonách doučování, klubů a využití ICT ve vyučování je možné nahrazovat zmeškané hodiny/schůzky, a to tak, že se v dalších týdnech koná schůzka dvakrát. Toto ustanovení je uvedeno přímo v šablonách a vychází z toho, jak byly tyto šablony vyjednány s Evropskou komisí (při nahrazování schůzek se mohou konat max. 2 schůzky týdně). Schůzky lze nahrazovat distančně i prezenčně. Schůzky však nelze realizovat dvakrát týdně preventivně jako „pojistku“ do budoucna. Vždy se musí nahrazovat pouze schůzky nekonané v minulých týdnech.
- Pokud je ve školách omezena přítomnost dětí/žáků (např. je MŠ otevřena pouze pro děti zdravotníků nebo např. probíhá v ZŠ/SŠ rotační výuka), tak aktivity lze realizovat distančně podle Sdělení k realizaci šablon, viz <https://opvvv.msmt.cz/aktualita/sdeleni-k-realizaci-sablon.htm>. Distančních aktivit se mohou účastnit i ti žáci, kteří chodí prezenčně do školy, k aktivitě se mohou připojit jak z domova, tak z prostor školy.



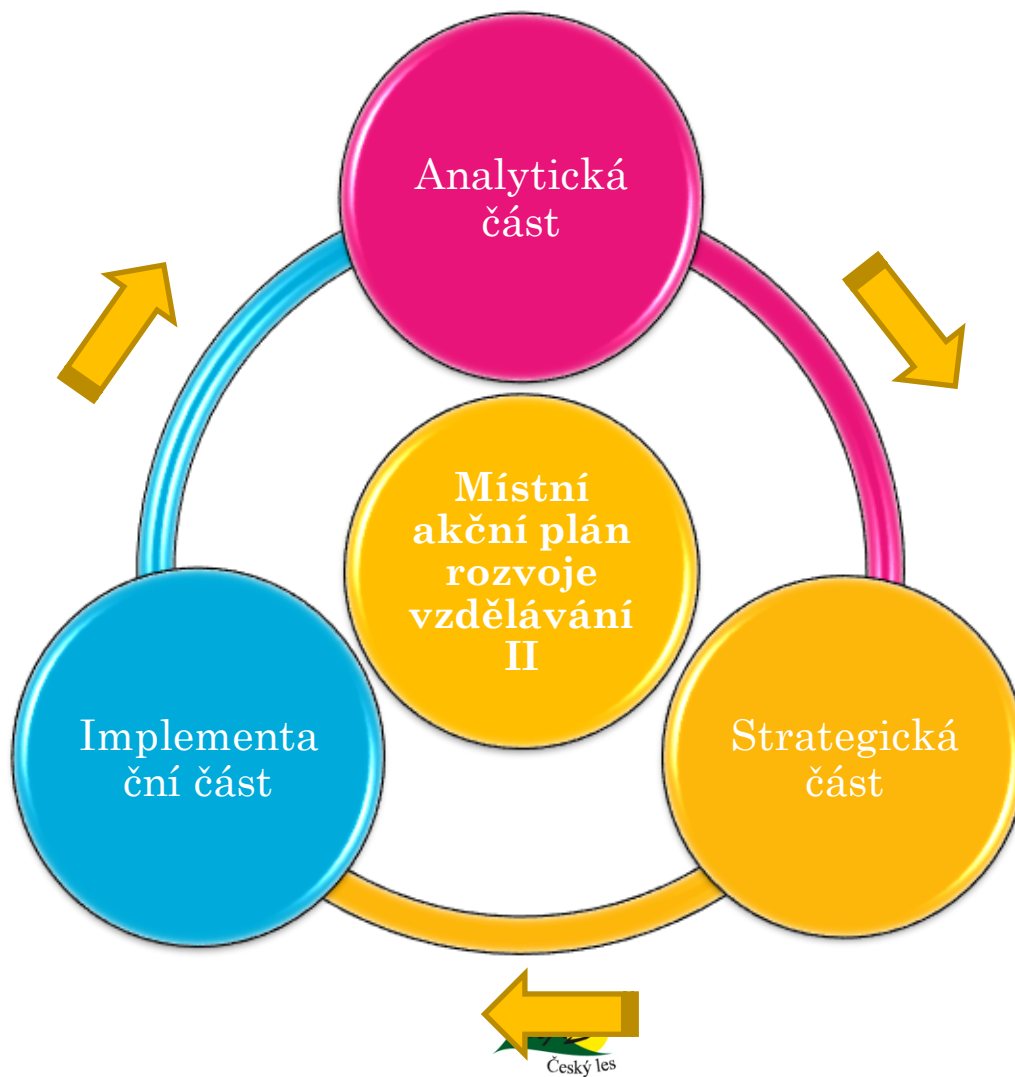
# INFORMACE O POTŘEBÁCH INVESTIC

- Kapitola Analytické části MAP II
- Vychází
  - z informací poskytnutými školami v rámci Popisů potřeb škol,
  - SWOT-3 analýz.
- Konkrétní investiční záměry jednotlivých školských zařízení, stupeň jejich připravenosti jsou součástí Strategické části MAP II.





# AKTUALIZACE ANALYTICKÉ ČÁSTI







# AKTUALIZACE ANALYTICKÉ ČÁSTI

- KAPITOLY
  - **Obecná část**
    - Charakteristika území, struktura školství a sociální situace
    - Analýza existujících strategických záměrů a dokumentů (PS v listopadu 2020)
  - **Specifická část**
    - Témata map na území SO ORP Domažlice a Horšovský Týn
    - Analýza dotčených skupin
    - Analýza rizik
  - **Východiska pro strategickou část**
    - Vymezení problémových a prioritních problémových oblastí (PS v lednu 2021)
    - SWOT – 3 analýzy prioritních problémových oblastí, včetně identifikace příčin a návrhů řešení (PS v lednu 2021)
    - Informace o stávajícím stavu gramotností a inkluzivity (PS v lednu 2021)
    - Popis současného stavu nastavení rovných příležitostí ve školách (PS v březnu 2021)
    - Informace o potřebách investic (PS v dubnu 2021)
    - Agregované popisy potřeb škol (PS v březnu 2021)
    - Agregované výsledky z dotazníků MŠMT (PS v březnu 2021)
    - Evaluace akčního plánu na období 4/2019 – 6/2020 (PS v září 2020)





# AKTUALIZACE ANALYTICKÉ ČÁSTI

- Aktualizace byla dokončena a je k dispozici k připomínkám do konce května (školy, PS, veřejnost).
- Bude předložena Řídícímu výboru ke schválení v červnu 2021
- Vaše připomínky?





# AKTUALIZACE PRIORITY SR MAP II

- RT zpracoval návrh priorit na základě všech podkladů a výstupů z jednání pracovních skupin
- Posléze bude návrh předložen k projednání široké veřejnosti a schválení ŘV MAP
- **Celkem je definováno 11 priorit rozvoje vzdělávání**
- U každé priority je uveden popis vazeb na existující strategie. Všechny priority jsou v souladu s existujícími strategickými záměry a dokumenty uvedenými v rámci Analytické části MAP II.





# AKTUALIZACE PRIORIT SR MAP II

1. Podpora rozvoje čtenářské gramotnosti a pregramotnosti
2. Podpora rozvoje matematické gramotnosti a pregramotnosti
3. Podpora rozvoje digitálních kompetencí
4. Podpora rozvoje polytechnického vzdělávání
5. Podpora rozvoje mentoringu
6. Podpora regionálních témat ve výuce
7. Podpora spolupráce škol různých úrovní a dalších specializovaných organizací a služeb v oblasti inkluze
8. Podpora zlepšení podmínek společného vzdělávání
9. Podpora spolupráce rodiny a školy s cílem posílení rodičovské odpovědnosti
10. Zlepšení technického stavu a vybavení školských zařízení včetně venkovního prostředí
11. Podpora spolupráce ředitelů školských zařízení





# SEZNAM SPECIALIZOVANÝCH ORGANIZACÍ A SLUŽEB

A Organizace	B Charakteristika služeb	C Kontakt		
		D Web/facebook	E Mail	F Telefon
<b>KNIHOVNY</b>				
Knihovna Domažlice	Nabízí služby knihovny, výstavy, zájmové kroužky, příměstské tábory, půjčování deskových her a tématických kufříků	<a href="https://www.mekbn.cz/">https://www.mekbn.cz/</a>	<a href="mailto:knihovna@mekbn.cz">knihovna@mekbn.cz</a>	775 232 086
Knihovna Kdyně	Nabízí služby knihovny, půjčování tématických kufříků, besedy pro děti a mládež, kulturní akce pro dospělé, veřejný internet zdarma, využití počítače	<a href="http://www.knihovnakdyne.cz/">http://www.knihovnakdyne.cz/</a>	<a href="mailto:knihovna@kdyne.cz">knihovna@kdyne.cz</a>	379 731 320
Knihovna Koloveč	Nabízí služby knihovny, pořádání besed	<a href="https://www.knihovna-kolovec.cz/">https://www.knihovna-kolovec.cz/</a>	<a href="mailto:knihovna@mestyskolovec.cz">knihovna@mestyskolovec.cz</a>	379 494 222, 721 311 858
Knihovna Poběžovice	Nabízí služby knihovny, dětský čítankový klub, internetové připojení pro veřejnost		<a href="mailto:knihovna@pobezovice.cz">knihovna@pobezovice.cz</a>	379 497 810
Knihovna Klenčí pod Březou	Nabízí služby knihovny, pořádání besed, společná akce se ZUŠ (výtvarný obor)	<a href="https://www.knihovna-klencl.cz/">https://www.knihovna-klencl.cz/</a>	<a href="mailto:knihovna@klencl.cz">knihovna@klencl.cz</a>	724 911 987

- V jakém rozsahu?
- Jaké informace?
- Ideální podoba seznamu?
- ????





# PŘÍŠTÍ SETKÁNÍ

➤ **Termín:** září 2021

➤ **Místo:** kancelář MAS Český les, z. s.  
Chodské náměstí 75, Domažlice

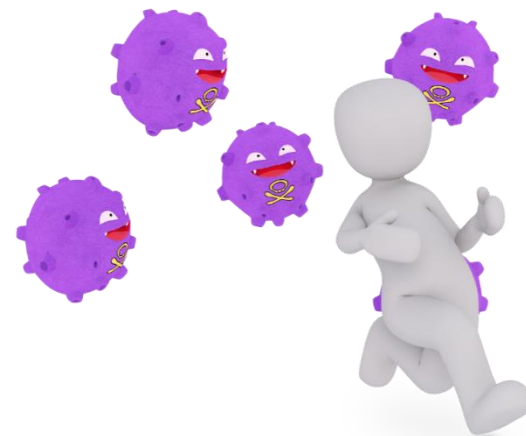
➤ **Obsah:**

Evaluační zpráva - evaluace Akčního plánu

Cíle k 5. aktualizaci SR MAP

Seznam místních lídrů

Seznam specializovaných organizací a služeb





EVROPSKÁ UNIE  
Evropské strukturální a investiční fondy  
Operační program Výzkum, vývoj a vzdělávání

**MŠMT**  
MINISTERSTVO ŠKOLSTVÍ,  
MLÁDEŽE A TĚLOVÝCHOVY

# DĚKUJEME ZA SPOLUPRÁCI

